

Capreolus

TIJDSCHRIFT VOOR REEWILDBEHEER

16^e jaargang, nr. 60
winter 2008/2009

De man achter
het BUREAU

Koken in de
kersttijd

Reeën, bouwkundige
adviseurs

Beheer van reeën,
maatwerk



Colofon

opgericht op 21 april 1951.

Capreolus, Tijdschrift voor Reewildbeheer
van de Vereniging Het Reewild
ISSN: 0929-1091
Verschijnt: 4 x per jaar

Redactie:
D.J. Buijtendorp - Eindredacteur
G.J. Spek - Redactielid
C.F. Schoon - Redactielid
R. Brouwer - Redactielid

Redactie ondersteuning:
Mw. J.A.M. Hendriks-Hueber - Fotomateriaal
J.M. Smit - Correspondent buitenlandse tijdschriften

Bestuur:

M. Greep	voorzitter
Mw. D. Rodrigo-Derksen	secretaris (2008)
H. Hoek	penningmeester (2008)
P.A.M. de Beyer	lid DB (2006)
R. Borst	lid DB (2007)
C. van Geel	lid (2004)
H.H. Vlietstra	lid (2003)
H.J.H. Vieberink	lid (2005)
A. ten Oever	lid (2000)
H. Robaard	lid (2002)
T. Prince	lid (2008)
P. Schulp	lid (2008)
J.M. Seroo	lid (1985)
G.A. Schiller	lid (2002)

Adviseurs:
Mr P. van Schooten - Juridische zaken
Prof. Dr. J.L. van Haften - Bioloog
G.J. Spek - Technisch adviseur

Secretariaat:	Ledenadministratie:
Mw. D. Rodrigo-Derksen, Stoutenburgelaan 8-B, 3836 PB Stoutenburg Noord. tel: 0342-450206 E-mail: secretariaatvhr@hetnet.nl	Mevr. E. Greep Langbroekerdijk 19 3972 NB Driebergen tel: 0343-55 47 74 E-mail: mgreep@hetnet.nl

www.reewild.nl

Webshop: www.reewild.nl

Slijpplaatjes:
G.J.M. Koenderink, Lhee 96,
7991 PK Dwingeloo. tel: 0521-597356

Coördinator keurmeesters:
J. Schoonderbeek, Meidoornstraat 16,
7497 MG Bentelo. tel: 0547-292228

Vormgeving:
Lenoirschuring, Amstelveen.

Druk:
Lenoirschuring, Amstelveen.

Lithografie:
Lenoirschuring, Amstelveen.

Contributie: € 30,- per jaar.

Bankrelatie:
ABN - AMRO Bank rek.nummer 49.70.37.440
t.n.v. Vereniging "Het Reewild" te Rhenen.

'Capreolus' is het onafhankelijke orgaan van de Vereniging Het Reewild. De weergegeven meningen komen niet noodzakelijkerwijs overeen met die van het bestuur. De redactie behoudt zich het recht voor, elke reactie te korten of te redigeren.

Copy voor 'Capreolus' nr. 61: 12 februari 2009

zenden aan redactie van Capreolus:
Rijksstraatweg 46, 3631 AD Nieuwersluis
djb.groen-grijs@planet.nl

Foto voorpagina: J. Huttinga
Overname van artikelen is toegestaan
mits de bron wordt vermeld.

Inhoud

Daar wordt aan de deur geklopt ...	3
De man achter het BUREAU: gevaar dreigt	4
Reeën en concurrenten, zien we beren op de weg	7
Voor u gelezen	9
Koken in de kersttijd	10
Reeën, bouwkundige adviseurs	12
Beheer van reeën vraagt maatwerk	16
Het logistische model geeft antwoord op belangrijke vragen	20

Daar wordt aan de deur geklopt, hard geklopt, zacht geklopt

U kent het wel, dat Sinterklaasliedje dat je als kind hartstochtelijk meezong in de hoop dat de goedheiligman ook bij jou op bezoek zou komen, als je tenminste zoet was geweest. Want, "wie zoet is krijgt lekkers, wie stout is de roe".

Wat heeft dit nu met het beheer van reeën te maken, zult u zeggen.

Het is zo dat de VHR steeds meer en duidelijker op deuren klopt bij mensen en organisaties die iets met dat beheer van reeën te maken hebben en waarvan wij vinden dat zij dat niet altijd op de juiste manier doen. Het maakt ons daarbij niet uit wie ze zijn. Als de VHR vindt dat mensen binnen een organisatie of als individu handelen tegen het belang van reeën, dan zal de VHR bij die organisatie of individuen aankloppen. Wij zullen blijven aankloppen tot ze overtuigd zijn dat de manier waarop zij het nu doen niet de juiste is. De VHR zal ook aangeven hoe het wel moet. Daarvoor hebben wij de kennis in huis en die zullen we ook inzetten.

Het reeënbeheer in Nederland, de reden waarom, ligt vast in de provinciale faunabeheerplannen. In die belangrijke plannen staat beschreven wat we met elkaar hebben afgesproken. Er staat in wat en hoe we het gaan doen. Heel eenvoudig allemaal, heel rationeel. Een Faunabeheerplan heeft niets te maken met politiek of persoonlijke wensen. Reeën doen niet aan politiek. Reeën kennen ook geen grenzen. Evenmin kent de VHR grenzen en politiek ligt ver buiten ons gezichtsveld. Het belang van het ree is ons belang.

In deze Capreolus heeft bestuurslid Rob Borst in een goed artikel maar weer eens duidelijk gemaakt hoe de verantwoordelijkheden ten aanzien van het beheer van reeën liggen. Hij geeft aan wat we moeten doen, wat we mogen doen en wat we moeten laten. Niet meer en niet minder.

De VHR zet zich het komend jaar weer met evenveel energie in voor het belang van reeën, voor gezonde reeën en duurzame populaties. We blijven ageren tegen wantoestanden en tegen meningen, beleid en uitvoering die in strijd zijn met de belangen van het ree. Ageren met woorden en daden. Ageren door goede voorlichting. Ageren door het geven van de cursus Reeënbeheer. Door een voorbeeld te stellen en door handvatten voor een adequaat beheer naar buiten te brengen, zoals de 'Leidraad voor het beheer van Reeën'. Ook de gezamenlijke inzet met de KNJV om te trachten in het gehele land één digitaal afschotregistratie systeem voor reeën in te voeren naar het voorbeeld van de Achterhoek heeft hoge prioriteit. Met de FBE Noord Brabant zijn al grote vorderingen gemaakt voor de invoering van het systeem.

Geen gemakkelijke taak, wel een zinvolle. Uw bestuur kan dat niet alleen. Wij rekenen op uw medewerking. De inzet en energie van vele leden heeft zijn vruchten al afgeworpen. Het beheer van reeën gaat steeds beter, overal in Nederland. Op fouten zullen we blijven wijzen. Zoals gezegd, wantoestanden pakken we aan. En mooie voorbeelden zullen we omarmen en als voorbeeld uitdragen. Het gaat ons uiteindelijk om het welzijn van de reeënpopulaties.

Ik wens u allen heel prettige kerstdagen en een gezond Nieuwjaar.

Marien Greep
Voorzitter VHR



Foto: J. Hendriks

Foto: J. Huttinga

2008 was niet zomaar een jaar, niet centje dat rustig voorbij kabbelde. Zeker niet!

Een jaar met heftige zaken die er stevig ingehakt hebben. Zaken die ons bezig houden en invloed hebben op ons leven. En dat zal voorlopig ook zo blijven. De problemen zijn nog lang niet opgelost. In tegendeel. Amerika heeft zijn ellende met de hypotheek niet binnen zijn grenzen kunnen houden. De 'killing' virus van de hypotheekkredieten en gebrek aan vertrouwen in de financiële instellingen hebben de hele wereld besmet. Vele slachtoffers heeft het virus al op zijn naam staan. We zijn in slecht weer terecht gekomen. Als dat al niet genoeg is? Nee, kennelijk niet. Israël en de Palestijnen staan elkaar naar het leven. In Irak is het overleven. Afghanistan stevent af op een langdurige guerrilla tegen de Taliban en in Congo loopt naast ieder mens de dood mee. Amerika heeft zijn nieuwe president gekozen, het is afwachten wat de 'Change' voor de wereld betekent. Terug naar eigen land. Wouter Bos redde financieel Nederland en staat borg voor de kleine spaarder, linksom of rechtsom. De zorg blijft een zorg. En onze minister van Landbouw blijft onverdroten de zinloze vragen van mevrouw Thieme beantwoorden. Dat brengt mij op de natuur en dieren in het buitengebied. Dat brengt mij op het medegebruik van onze buitengebieden, het platteland zoals iedereen het noemt. Daar gaat het niet goed mee. Helemaal niet. Hoezo, waarom? Omdat beleidsmatig de verkeerde mensen zich met het platteland bemoeien, mensen achter het BUREAU. 'Achter het BUREAUMensen' (de meeste) leven binnen stedelijke agglomeraties of de stad zelf. Simpel omdat daar hun bureau staat. Helaas maar al te vaak zijn het mensen, prima opgeleid hoor, die geen weten hebben van wat er zich op het platteland en in de natuur afspeelt. Vaak ook mensen die geen affiniteit meer hebben met de natuur en het platteland omdat zij van kinds af aan tussen het beton hebben geleefd. Beton, woonwijken,

stedelijke infrastructuur is hun speelveld. Dat was het en is het nog steeds. Binnen dat gezichtsveld is natuur en platteland in denkpatteren gelijk aan milieu en stadse ruimtelijke ordening.

Voor hen komt ook de melk uit de fabriek en een karbonade ligt voorverpakt in de koelvitrine van de slager of de supermarkt. Brood koop je bij de bakker, niet wetende dat daarvoor eerst een boer hectares land heeft geploegd, bemest, gezaaid en geoogst. Het BUREAU maakt het beleid. Zo moet het! Over uitvoering en gevolgen van het beleid maakt het BUREAU zich niet druk. Immers dat is hun taak niet en daar trek je bij voorbaat je handen vanaf. Erger nog het bureau heeft geen idee wat zij het platteland afneemt. Sterker, afneemt van alle Nederlanders, jij en ik.

Het BUREAU maakt dat agrarisch gebied, daar waar een groot deel van ons dagelijks voedsel vandaan komt, natuurgebied(dus groen) moet worden. Groen is politiek correct, groen is gezond, groen is milieuvriendelijk. Zo is het beeld, uitstekend geregeld door sterk draaiende PR-machines. Of dat ook zo is, blijft arbitrair. Maar met groen scoor je goed is de ervaring van menig opportunistisch denkende bestuurder en politicus. Met groen kun je ook rekenen op aanzienlijke financiële injecties vanuit Brussel. Steun, die net als alle publieke zaken, door de belastingbetaler is opgehoest.

Groen, natuur, het klinkt goed. Het BUREAU is tevreden, de burger gerustgesteld. Groen is goed voor alles. Het is een rustpunt voor iedereen, je kunt er niet genoeg van hebben. Een vluchttoord om bij te komen van de beslommingen van alledag. Een laatste refugium.

De realiteit is helaas anders. Niet zo fijn als wordt voorgespiegeld. Een BUREAU-beslissing voor natuur is, mits afgewogen tegen andere belangen, te billijken. Nu komt het. Natuur moet beheerd worden.

De boel de boel laten kan niet. En daar loopt het lek. In de ogen van het BUREAU zijn alleen Grote Terrein Eigenaren in staat om natuur te beheren. GTO's op hun beurt zijn weer gek op m². Hoe groter het aantal m², hoe groter het areaal natuur, hoe meer zij winnen aan importantie, aan macht en aan subsidie. En wat gebeurt er

GEVAAR DREIGT

met de voor een appel en een ei nieuw verworven meters? Heel goed, daar gaat een hek omheen. Geen dier eruit geen mens erin. En het was terrein dat sinds jaar en dag door iedereen werd gebruikt. De een om van te leven, de ander om er te recreëren. Gebruikt voor de schone aanblik, gebruikt voor de economie. Opeens mag dat allemaal niet meer. De



Foto: Andy van Ommeren

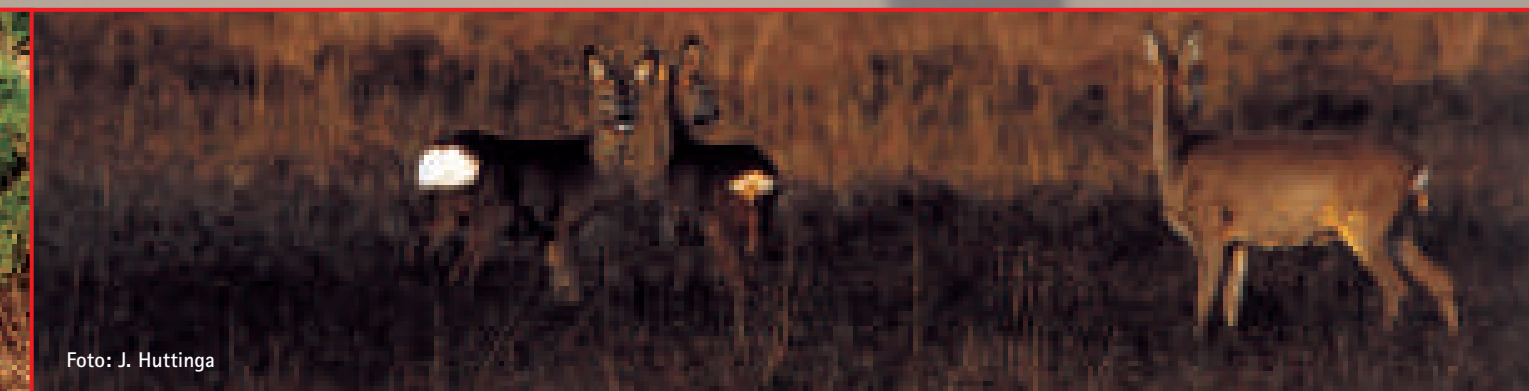


Foto: J. Huttinga

natuur, het buitengebied, moet op slot. De nieuwe doelstelling is natuur en dat betekent bescherming van flora en fauna. Volgens het BUREAU en de GTO's schijnt de mens daar per saldo afbreuk aan te doen. Dus moet je de mens buitensluiten. Op slot die boel. Alleen de eigen bio- en ecologen mogen erin. En de Boaboswachter natuurlijk om de onderzoekende natuurliefhebber op de bon te slingeren. Het angstige beeld, gevormd door de beleidsmakers, is dat het gehele buitengebied dicht gaat. De visser zijn hengeltje

dat je eigen land het ook heeft. Het lijkt wel een agrarische genocide, ingezet en uitgevoerd door 'global' denkbeelden van het BUREAU. Is het tij nog te keren? Zeker wel en dat moet ook. Ons platteland, ons buitengebied, is onze cultuur. Dat is onze basis, onze normen en waarden. In de aardrijkskundelessen op de basisschool al wordt verteld dat Nederland één van de dichtst bevolkte landen van de wereld is. Maar liefst 468 mensen per km². Dat is heel veel. Dat mag eigenlijk niet hoger worden. Laten we dus stoppen om bossen

op slot te zetten. 5000 ha nabij Lelystad te onttrekken van menselijke aanwezigheid. Gebieden van een hek te voorzien, zodat niemand er meer in mag. Hele heide-terreinen vol te proppen met Schotse Hooglanders voor de begrazing en daarom mens en hond te verbieden het terrein te betreden. Of een terugkerend cultuur-historisch feest te verbieden omdat het een dier kan verstoren.

Kortom, grote stukken platteland te onttrekken aan menselijk gebruik. Brengen we deze ontwikkeling geen halt toe dan zal het gemiddelde aantal inwoners per km² fors omhoog gaan. En we zijn al zo dicht bevolkt.

Medegebruik van het platteland gaat ons allen aan, het is geen zaak van de boer alleen. Het platteland en de stad moeten

terug. In het nieuwe jaar kunnen we negatieve ontwikkelingen een halt toeroepen. De economie weer helpen opbouwen. Elkaar vertrouwen geven. De natuur beheren als een goed rentmeester. Oog hebben voor het welzijn van dieren en natuurlijk reeën in het bijzonder. De boer de boer laten en zijn grond agrarisch houden. Ophouden met hekken om natuurgebieden zetten. Meer ecoducten bouwen. Geloof hebben in elkaar. Verantwoord consumeren. Je geld niet op een IJslandse bank zetten. Vissen waar je kunt vissen. Jagen waar gejaagd mag en moet worden. Schade bestrijden als dat nodig is. Blijven fietsen door het platteland. Man en paard de ruimte geven. En vooral genieten van ons schitterende buitengebied. Let op de man achter het BUREAU. Zorg dat hij denkt en werkt in jouw, in ons belang. Nederland is het

waard, ons buitengebied is het waard, het wilde dier is het waard, het ree is het waard, jij bent het waard.

Proost

Donald Buijtenorp

Het jaar is bijna voorbij. Wat gebeurd is, is gebeurd. Wat we kwijt zijn komt niet

De man achter het BUREAU:

Foto: J. Hendriks

Uitgebreide cursus reewildbeheer LIMBURG

In Januari 2009 wordt door de Vereniging Het Reewild, regio Limburg voor de 15e maal een uitgebreide cursus Reewildbeheer georganiseerd. De cursus wordt gegeven door enige deskundige reeënjagers uit de Regio Limburg en behandelt de biologie, het beheer en bejaging van het reewild met aandacht voor ballistiek, aanspreken van reewild, bepaling van de ouderdom van het geschoten stuk, schottekens, nazoek en ontweiden. Indien mogelijk wordt ontweiden en slachten gedemonstreerd in de praktijk.

De cursusavonden worden eenmaal in de veertien dagen gehouden (te beginnen eind januari) op een locatie in Midden-Limburg in de buurt van Weert. Er worden ongeveer 8-9 cursusavonden gegeven afgesloten door een praktijkdag waar het draagkrachtmodel van Dr. Jan van Haften in de praktijk wordt getoetst in een reewildbiotoop. De cursus wordt afgesloten met een multiple-choice quiz. Diegenen die de test halen worden beloond met een certificaat en insigne.

De kosten bedragen €195,- voor leden van Het Reewild en €225,- voor niet-leden (incl. lidmaatschap Vereniging Het Reewild)

Opgave schriftelijk, per brief, fax of E-mail aan het secretariaat van de Regio Limburg:

H. Stassen
Tungelersdorpstraat 107
6005 RH Tungelroy
Tel.: 0495-561549
E-mail: info@reewild-limburg.nl
www.reewild-limburg.nl

De droom van baron Van Carspelen

Baron van Carspelen heeft een prachtig bezit: een heerlijk kasteeltje op een prachtig landgoed in een al even prachtige omgeving. Een bezit dat al eeuwen eigendom is van de familie. En Van Carspelen heeft de grote wens om daar, samen met zijn vrouw, tot aan zijn dood te blijven wonen. Op zich geen enkel probleem natuurlijk.

Er is alleen één maar: het kasteeltje staat op de lijst van beschermde Rijksmonumenten. En moet dus, net als het landgoed, zorgvuldig worden beheerd en onderhouden. En dat kost de laatste jaren meer geld dan er aan inkomsten voor het landgoed binnenkomen. En dus werd het tijd om een duurzame exploitatie veilig te stellen door nieuwe economische dragers te zoeken. Inmiddels heeft Van Carspelen belangrijke stappen gezet. Initiatieven genomen. Contracten getekend. En daarmee zijn droom veiliggesteld. In samenwerking met Eelerwoude, een landelijk adviesbureau dat duurzame oplossingen levert aan een mooi en vitaal landelijk gebied. Door concrete plannen te maken. Doordachte adviezen te geven. Problemen te pareren. En tenslotte te realiseren. Zowel op het gebied van ontwikkeling, inrichting als beheer. En volgens de wensen van iedereen die erbij betrokken is. Zodat dromen geen dromen hoeven te blijven, maar werkelijkheid kunnen worden.

www.eelerwoude.nl


Eelerwoude

De realiteit van dromen

Eelerwoude werkt met passie aan een mooi en leefbaar Nederland. Vestigingen in Goor, Oosterwolde (Fr) en Vorstenbosch.

Door G.J. Spek

CONCURRENTEN 7

De laatste paar jaar hebben er in Capreolus artikelen gestaan over de relatie tussen reeën en natuurlijke concurrenten, zoals: edelherten, damherten, koeien, paarden en wisenten.

Het ree is in Nederland vaak de grootste herbivore. Solitair levend graast en snoept hij door heel Nederland. Maar er zijn ook delen van zijn leefgebied waar het samenleeft met andere grote herbivoren. Met edelherten bijvoorbeeld die daar ook allang leven of met damherten die uit gezet zijn. Ook zijn er delen leefgebied waar reeën samen moeten leven paard en rund, ook herbivoren, die door toedoen van de mens in zijn leefgebied zijn gekomen. De grootte van het leefgebied dat gedeeld wordt neemt toe. Het is zelfs niet ondenkbaar dat het aanschakelen van de door mensen versnipperde natuurgebieden in Europa zorgt voor de terugkeer van grote predatoren. Dus misschien toch beren op de weg. De grote predatoren met vleugels zijn al onderweg.

IS DE LEEFSITUATIE VOOR REEËN NU ZO ANDERS ALS VROEGER? DAT IS DE VRAAG DIE WE MOETEN BEANTWOORDEN. IK NEEM U TERUG IN DE TIJD.

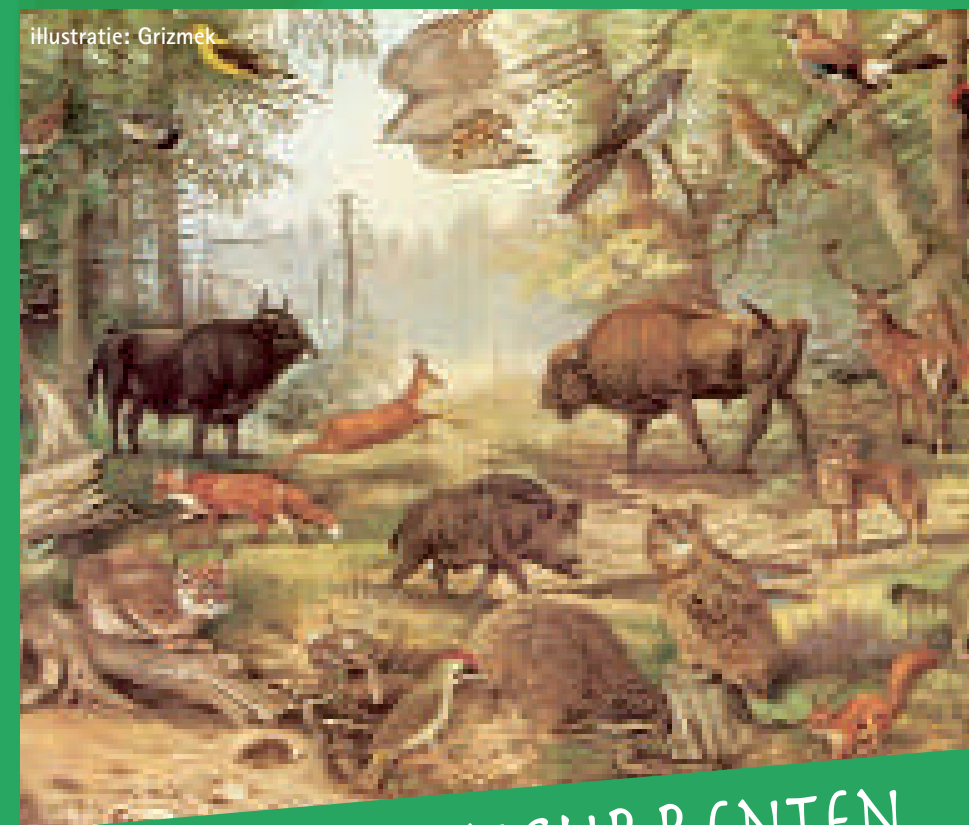
We weten vrij goed met welke dieren reeën hebben samen geleefd in het verleden. Dat zijn de oeros, tarpan, wisent, eland, rendier, edelhert, damhart, oehoe, zeearend, wolf, lynx en beer.

Over de dichtheden van reeën toen en de onderlinge verhoudingen met deze dieren weten we minder. Uit histories onderzoek blijkt het volgende:

8000 jaar geleden, jaagde de mensen bij voorkeur op tarpan, rendier, edelhert en wisent. Het ree bleek een zeldzame buit. In de jonge steentijd overweegt het edelhert als buit. Uit neolithische vondsten in Zwitserland bleek dat het ree iets vaker jachtbuit is geweest dan elanden, in vergelijking tot de edelherten stelde het niet zoveel voor. Edelherten werden tien maal zoveel gevonden. Bij andere opgravingen, wederom in Zwitserland, uit het eind van de bronstijd werden vijf en zeventig maal zoveel edelhertenbotten gevonden dan

reeënboten. En van de Oeros dertig maal en van wild zwijn een en twintig maal zoveel. Hoewel botvondsten geen exact beeld geven van de daadwerkelijke aantallen, kunnen we niet anders concluderen dat het beperkte voorkomen van reeën opvallend is. Voor jagers die sterk weerbaar wild zoals beer, oeros en wisent met de pijl en boog en speer wisten te

bemachtigen mocht het ree toch geen enkel probleem opleveren. Ze schoten ook moeilijk te bemachtigen wild als gems, steenbok en vogels met de pijl en boog. Dus wat maakt het ree dan tot een weinig voorkomende jachtbuit? Dat het ree in kleine aantallen moet hebben voorkomen.



Illustratie: Grizmek

REEËN EN CONCURRENTEN,
ZIEN WE BEREN OP DE WEG?

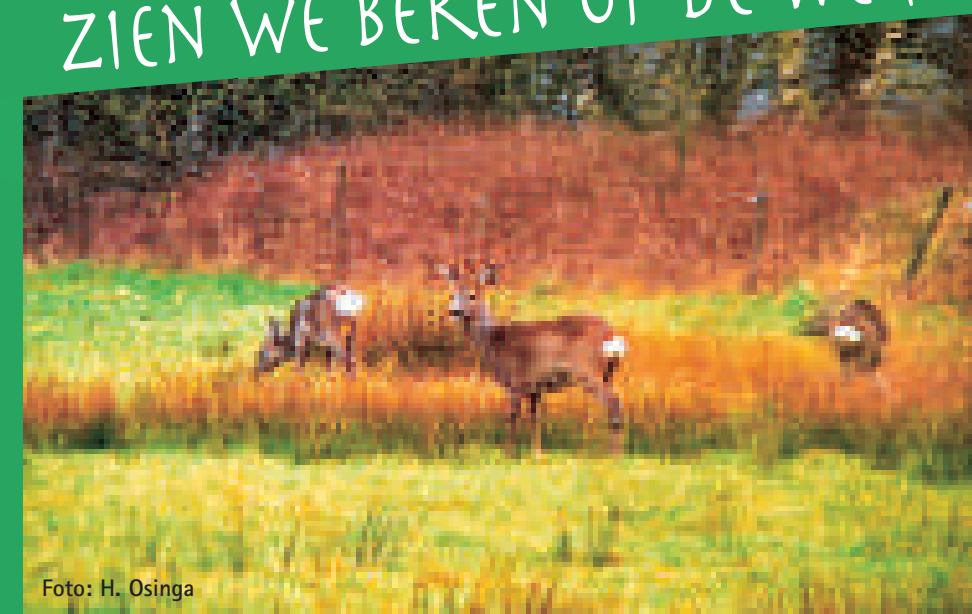
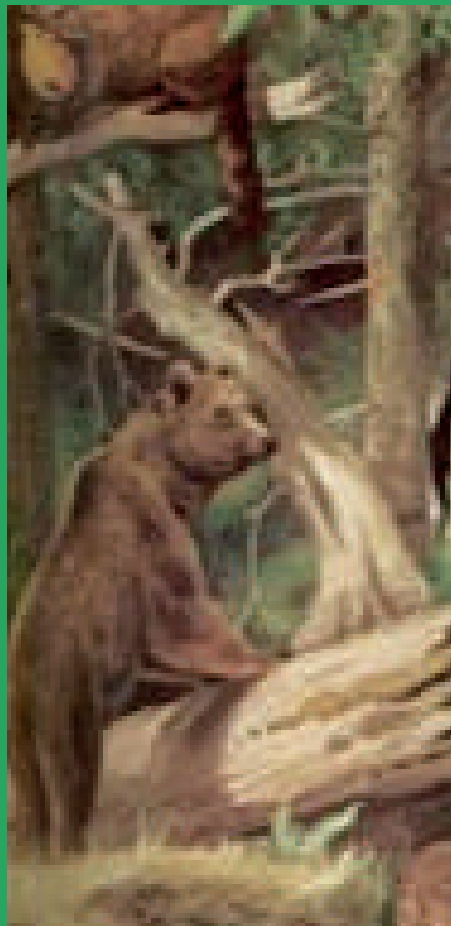


Foto: H. Osinga

Ook in de periode (Middeleeuwen) dat de vleesjacht veranderde in plezierjacht was de voornaamste soort het edelhert en wild zwijn. Reeën speelden een onbeduidende rol. Dit duurde tot en met de 18de eeuw. Pas vanaf de 18de eeuw komen de eerste berichten over groeiende populaties reeën. Ook kwamen er berichten dat ze bijna weer waren uitgeroeid. De toename en afname tot bijna uitroeiing liep congruent aan revoluties en/of oorlogen. Met als resultaat dat het ree van de minst voorkomende soort in historische tijden de meest voorkomende grofwildsoort in Europa is geworden. In Nederland groeide de populaties reeën van ca. drieduizend stuks naar zestig à zeventigduizend stuks thans. Deze zelfde ontwikkeling zien we overal in Europa, overal nemen de aantallen reeën toe.

De verklaring daarvoor is als volgt: in de periode dat de natuur nog in tact was, zeg maar echt oer was en de mens als jager opereerde, waren specifieke reeënbiotopen beperkt aanwezig. Zoals overstroomde gebieden, aftakelend bos, omgewaaide of afgebrande bossen. Toen



zat de natuur ook vol met concurrenten. De mens bracht daar verandering in. Bos werd gekapt, moerassen werden drooggelegd, rivieren en beken gekanaliseerd. Het oeros, wisent en eland werden uitgedund en verdwenen uiteindelijk geheel of gedeeltelijk. Hetzelfde gebeurde met de beer, wolf en lynx. Wilde koeien, paarden en zwijnen werden tot huisdier gemaakt. Voor de ontwikkeling van de natuur en dus ook het ree had de verdwijning van de concurrenten weinig effect, de tamme varianten namen nu de plek in de wildernis in. Ook de zandgebieden werden opeens bevolkt door huisdier het schaap.

Met de uitvinding van de kunstmest keerde het tij voor de reeën. De schapen verdwenen uit het landschap, de hei werd bebost. Het ree was in de meeste gevallen het enige nog overgeblevene grote hoefdier. De concurrenten waren verdwenen. Het landschap had een functie voor natuur, bos, landbouw en leefgebied voor de mens. Het bos werd om redenen van houtproductie intensief beheerd. Houtkap, kaalslagen, betekent licht op de bodem en dat betekent meer voedsel voor reeën. Tegelijkertijd nam de bescherming van reeën toe in heel Europa.

Minder concurrentie, meer voedsel van een betere kwaliteit en minder sterfte als gevolg van jacht en predatie zijn de verklarende factoren voor de successtory van het ree, in Nederland en Europa.

Dit wetende, dan is het logisch dat bij een toenemende concurrentie met grote herbivoren, een afnemend voedselaanbod en een toenemende predatiedruk, de aantallen reeën weer zullen afnemen. Misschien wel het gevolg van een heel natuurlijk proces. Heel natuurlijk, zonder dat de duurzame instandhouding van de reeën in gevaar komt.

Wild und Hund, 22/2008

Munitie

In Zweden wil men een belasting invoeren op loodhoudende kogels. De bedoeling is dat men eerder op loodvrije munitie overstapt, ook om het milieu te sparen. Hiermee wordt weer een stap gezet op de invoering van de volkoperen kogels. Men dient met de VKK's iets meer rekening te houden met mogelijk ketsgevaar.

Schietstokken

Wolfram Osgyan zweert bij die hulpstokken en hij legt uit waarom. Vaak komt het voor dat je in het veld geen goede steun kunt vinden en dan is een stok, die je op lengte uit kunt schuiven en vastzetten, een ideaal hulpmiddel, zegt hij. Bij deze bespreking gaat het om een tweedelige aluminium uitschuifbare stok met een dwarsstang met gaffel-uiteinde boven, waar je de buks op of in kunt leggen. In te vouwen tot 58 cm, maximale lengte 144 cm, gewicht 1,1 kilo! Je kunt hem ook gebruiken om op de hoogzit vast te klemmen tussen twee verticale balken, zodat je kunt opleggen. De dwarsstang kun je zodanig afstellen, dat de gaffel ook kan dienen om tegen een boom af te steunen. Het meenemen van zo'n ding zou de trefferkansen aanzienlijk verhogen, aldus Osgyan. Nadere inlichtingen: www.knobloch-jagd.de

Het Edelhert, herfst 2008

Gelukkig valt te lezen dat er goed overleg is geweest tussen bestuur en Staatsbosbeheer, de heer Kalden. De standpunten zijn tot elkaar gekomen, al waren er nog wat kritische noten over de OVP.

Overleg is gevoerd over de damherten op Schouwen-Duiveland, ook in relatie tot de stand in de waterleidingduinen van Amsterdam.

Het laagvliegen van heli's en ballonnen kan niet alleen kwaad voor de herten, zo lezen we. Jan Paulides fotografeerde een aantal 'plezierballonvaarders' die veel te laag zaten en ernstige zichtbare onrust onder het ree veroorzaakte. Geef te laag vliegende ballonnen door op nummer 020-5025693, zodat er iets aan gedaan kan worden.

De vraag doet zich voor of de ecoducten, die speciaal voor het wild zijn gemaakt om grotere wegen en barrières over te

Door Jan Smit

kunnen steken, ook door toeristen gebruikt zouden mogen worden. Soms kan dat inderdaad, mits de dieren daardoor niet van hun reisplannen afgehouden worden. Dat is natuurlijk altijd moeilijk aan te tonen, maar gedegen regulering (bijvoorbeeld gedurende bepaalde uren) kan sturend werken.

Een aardig artikel over de toestand voordat de Veluwe verdeeld werd (rond 1900) tot een maximaal versnipperde situatie (vanaf 1950, aanleg van rasters en grote wegen) naar het einde van de vorige eeuw, toen juist weer een ontsnippering op gang kwam. Voornamelijk door verbindingzones te creëren en natuurlijk door aanleg van de ecoducten en wildviaducten, ten gerieve ook van het ree. Een overzicht van een aantal specifieke veranderingen wordt gegeven.

Deer, herfst 2008

'Niet geschoten altijd mis'? Of 'wel geschoten altijd raak'?

George Trebinsky denkt vaak het laatste. Hij rekent uit dat zelfs heel twijfelachtige schutters, indien ze zich beperken tot die veelgenoemde 100 meter, bijna op hert of hinde niet mis kunnen schieten. Of je nou op de baan een groep schiet van 3 cm of van 10 cm, je blijft altijd binnen de afmetingen van een bladschot op hert, zelfs binnen die van een ree. Hij noemt

voorbeelden van schoten waarbij de jager dacht volledig voorbijgeschoten te hebben. Op de aanschotplaats geen druppeltje zweet, het dier liep 'normaal' met de rest mee of de dekking in en alles wees erop dat het schot mis was. In de sneeuw heeft Trebinsky van een paar van die zogenaamde misgeschoten dieren de prenten kunnen volgen. Om tot zijn verwondering te bemerken, dat van twee hinds er één teruggevonden werd op 250 meter, de ander op 300 meter! Eéntje was laag-hart getroffen, het onderste puntje was weggeschoten. De ander was wel longschot, die begon volgens waarneming op 250 meter iets te hoesten waarbij een 'nevel' van zweet werd uitgehoest, achteraf nauwelijks op de sneeuw te ontdekken, maar toch lag het dier op 300 meter van de aanschotplaats dood in zijn ziekbed.

In de zomer zie je vaak geen duidelijke prenten, maar ook dan is het wenselijk om twijfel te hebben, ook al vind je geen zweet op de aanschotplaats.

Een algemeen advies: ook bij 'zekere' missers een zweethond inzetten om serieus na te zoeken. Om dan vaak na 200 tot 300 meter te ontdekken dat het wel degelijk raak was!

Vervolg op pagina 22

Wildfotografie Andy van Ommeren



- Edelwild
- Zwartwild
- Damwild
- Reerwild
- Kleinwild
- Moeflons

Expositie:

Natuurcentrum Veluwe

Groot Ginkelseweg 2, 6718 SL Ede

Businesspark Stein 301, 6181 MC Stein-Elsloo

Tel. 046 - 436 05 34

www.andyvanommeren.nl



Foto: J. Huttinga

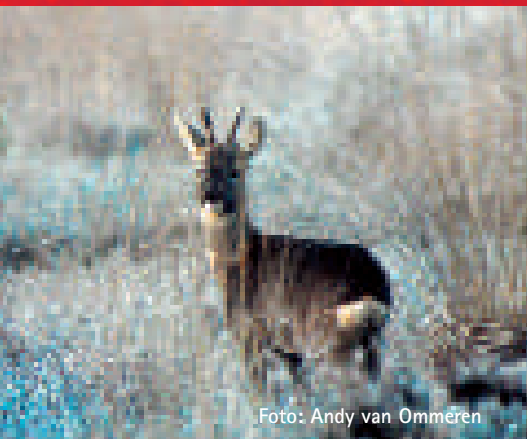


Foto: Andy van Ommere

In het vorige nummer hebben we de receptuur van twee geweldige reewildgerechten aangekondigd. Receptuur van Peter Klosse's Echoput, van de chef zelf: Johan-Christiaan Reker.

Wij hebben het advies gegeven de afgelopen maanden te gebruiken om een mooi stuk sucade, een reebout en een stuk reerug voor de gerechten van de Echoput veilig te stellen. Als eerste gaan we aan de slag met het voorgerecht met de reerug.

De rugfilet, boterzacht en delicaat. Verwerkt in een overheerlijke salade met een duxelles en gebakken cantharellen met geschaafde parmezaan

En nu de bereiding

Snij de ree-filet in vier even grote stukken van 100 gram en snij vervolgens elk stuk weer in drieën. Peper en zout erop en bak de stukken op een hoog vuur in een mengsel van boter en olie aan beide zijden bruin. Leg de gebakken ree-filet op een ovenplaat.

Voor de duxelles: was de cantharellen en snij er de onderkanten vanaf. Droog ze op een theedoek. Hak de helft van de cantharellen fijn en bak deze met een gesnipperd sjalotje aan in de olie. Voeg de room toe en laat het inkoken tot een dikke crème. De crème laten afkoelen, dan de eierdooiers en de fijn gehakte bieslook er doorheen roeren. Op smaak brengen met zout en peper.

Verdeel de duxelles op de biefstukjes en rasp er een beetje Parmezaanse kaas overheen

Pluk van de friseesalade het gele hart in fijne takjes. De salade op smaak brengen met azijn, olijfolie, peper en zout

Voor het serveren

Schuif de biefstukjes in een oven en verwarm gedurende 5 minuten op een temperatuur van 150°. Bak tegelijkertijd de overige cantharellen samen met een fijn gesneden sjalotje in een beetje olijfolie en breng het op smaak met zout en peper.

Verdeel de salade over vier koude borden en dresseer op elk bord drie biefstukjes met de duxelles. Verdeel de cantharellen over de vier borden. Als laatste schaaf je een paar krullen Parmezaanse kaas over de salade.

Et voilà een super voorgerecht

Een hoofdgerecht van gepocheerde reebout en langzaam gegaarde reesucade met winterse groenten en Charlotte aardappelen uit het zuur

Wat hebben we nodig voor 4 personen?:

2 stuks reesucadelappen van ieder 200 gram (gebruik hiervoor een mooi stuk schouder of nek vlees)

1 stuk reebout van 400 gram (vraag uw poelier of slager de reebout te vacumeren)

4 dl wildjus

Groen van het winterseizoen:

12 kastanjes,

12 bospeen,

12 sugar snaps,

12 stukjes pastinaak en

12 sjalotjes

12 Charlotte aardappelen

1 dl rode wijnazijn

1 glas rode wijn

Peper en zout

Grofzout en grove peper

Olie en boter voor het bakken en braden

Wat hebben we nodig voor 4 personen?:

400 gram reerugfilet

200 gram cantharellen

1 dl room

2 eierdooiers

Bieslook

2 sjalotten

1 krop frisee salade

1 stuk Parmezaanse kaas

Witte wijnazijn

Olijfolie

Boter

Peper en zout



Foto: J. Huttinga

Aan de slag met de sucade

Doe peper en zout op de sucade en bak het vlees rondom bruin in een mengsel van olie en roomboter. Verwijder het braadvet en giet de wildjus op de sucade. Deze moet volledig onderstaan. Nu op een heel laag vuur of in de oven of op het oude petroleum stelletje heel langzaam garen. Wanneer de sucade van de vleesvork valt heeft hij de juiste garing. Boterzacht, het smelt op de tong.

Het pocheren van de reebout

Neem een grote pan met water en verwarm die tot 70 graden. Speel een beetje met het vuur om de temperatuur op 70 graden te houden. Hang het gevacumeerde stuk reebout voor 15 minuten in het hete water. (de garing is goed te voelen. Voelt bijvoorbeeld de bout nog slap aan dan is het vlees beslist nog rood. Hoe steviger het aanvoelt, hoe sterker de garing. Met een beetje gevoel krijg je vast de gewenste garing, rood of rosé)

De winterse groenten met een zacht zure smaak

Zet een bakje ijswater klaar. Kook de groenten afzonderlijk beetgaar (elke groente heeft zijn eigen tijd). Laat de groenten schrikken in het ijswater. Kook de Charlotte aard-

appels met zout tot ze gaar zijn. Ook de aardappels in het ijswater laten schrikken. Doe alle groenten bij elkaar, inclusief de Charlotte aardappels, en giet het water er af. Voeg er een ingekookt glas rode wijn aan toe en een klontje roomboter. De groenten op smaak brengen met de rode wijnazijn tot een zacht zure smaak, maak af met zout en peper. Nu de groenten op een licht vuur verwarmen totdat het meeste vocht is verdampt. De roomboter en het nog aanwezige vocht moet mooi om de groenten blijven hangen.

De saus

Voor de saus gebruiken we het braadvocht van de sucade. Vlak voor het serveren kook je het braadvocht op hoog vuur in tot een dikke jus.

Presentatie

Verdeel de sucade over voorverwarmde borden en verdeel de groenten over en om de sucade. Snij de reebout in plakjes en leg deze op de sucade en strooi er dan wat grof zout en grove peper overheen. Lepel de saus om het gerecht.

Reeën, BOUWKUNDIGE ADVISEURS



Foto: Sip de Vries †

Iedereen met een beetje geografische kennis weet dat Twente ruim boven NAP ligt. In Twente hebben ze geen last van natte voeten zoals in de polders. Dat denk je. Nou, het ligt anders. Twente wordt aan de oost- en westkant gemarkeerd door de stuwwallen uit de voorlaatste ijstijd bij respectievelijk Ootmarsum en de Sallandse Heuvelrug, met hoogten tot wel 80 meter. Tussen de stuwwallen is het NAP peil stukken lager. De stad Almelo ligt slechts op zeven meter hoogte. En dat is dan meteen de laagste plek in Twente. De Tukker praat dan ook over Almelo als het putje van Twente. Nou en? Niks nou en. Bij hevige regenval - en dat komt tegenwoordig nogal eens voor - stroomt al het water van de stuwwallen zo Almelo in. Almelo kan dus last krijgen van natte voeten? Zeker wel! Dat wil Almelo niet en dat wil ook het Waterschap Regge en Dinkel niet. Regge en Dinkel is de organisatie die het totale waterbeheer in Twente bestiert. Hoe lossen ze dat nu op? Dat los je op door een waterloop te graven onder Almelo langs, van dertien kilometer lang. Je graaft gewoon een nieuwe beek van Noordoost-Twente naar de Sallandse Heuvelrug. Van het riviertje de Loolee naar de Eklosche Aa. Je lost het op met de Doorbraak (www.dedoorbraak.info). Pak de kaart er maar bij. Een extra beek door een schitterend gebied.



Foto: Regge en Dinkel

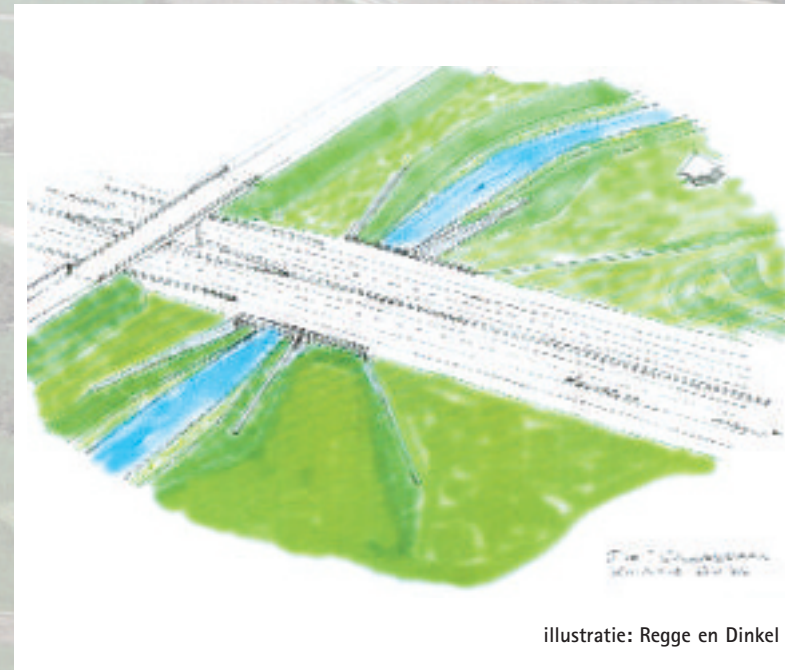
Een project dat gereed moet zijn in 2014. Eén die een boel geld kost, ruim 40 miljoen maar liefst. Eén waar alle partijen bij betrokken zijn, van boer tot provinciebestuurder, van recreant tot Rijkswaterstaat in Den Haag en het ree! Een geweldig project. Ik ben er net geweest en mocht kijken bij een eco-passage die onder de A35 gebouwd is (het verlengde van de grote A1, de west-oost verbinding door Nederland. Drukke snelweg hoor). Niet zomaar een passage. Nee, eentje die qua maatvoering gebouwd is voor reeën. Sterker nog: het ree heeft de maatvoering bepaald.

De waterloop was de hoofddoelstelling

Even terug naar de basis. Het gaat om een waterloop. Dat kun je doen door een recht kanaal te graven en daar waar een obstakel is, bijvoorbeeld bij een snelweg of een spoorlijn, leg je of pers je simpel een aantal dikke buizen onder de straat of spoorlijn. Zo wilde het Waterschap het niet doen. Een nieuwe beek kun je ook graven in een min of meer natuurlijke loop of laagte, zodat het water uit zichzelf een weg naar lager gelegen gebieden zoekt. Maar de waterafvoer is maar één van de doelstellingen. De waterloop is er om het water, vooral onder extreme omstandigheden, af te voeren en ruimte te geven om wateroverlast en - als gevolg van een ondiep profiel - verdroging te voorkomen. Maar wat doet de waterloop nog meer? Het zorgt voor een ecologische verbinding. Een verbinding tussen het kleinschalige Noordoost-Twente en de natuur in het Regge- en Vechtgebied. Twee gebieden die steeds meer van elkaar gescheiden worden door de steeds maar groter wordende Twentse Stedenband (Almelo - Borne - Hengelo en Enschede). Dus ook goed voor plant en dier. En het zorgt voor een verbetering van de kwaliteit van watersystemen in deze verstedelijkte regio van Twente.

De Doorbraak, de beek, 13 kilometer, wordt ook aangelegd om de scheiding van waterstromen te realiseren. Het Waterschap wil het Twentse watersysteem in twee kwalitatief verschillende 'stromen' verdelen. Stads afvalwater, van Almelo bijvoorbeeld, is kwalitatief minder goed. Regge en Dinkel, het Waterschap wenst dit via het Lateraalkanaal apart naar de Vecht af te voeren. De nieuwe beek transporteert het schone landelijke water uit de stroomgebieden van de Loolee en de Azelerbeek naar de Regge. Schoon water heeft grote voordelen voor de landbouw (ook wij gedijen beter op schoon water). De natuur vaart er wel bij en natuurlijk het mooie landschap van Twente. De nieuwe beek herstelt eigenlijk de oorspronkelijke situatie die door mensenhanden vernield was.

Aldus zijn alle betrokken partijen bij elkaar gaan zitten en hebben gezegd: "als wij het doen, dan doen we het ook goed. Dan gaan we niet alleen zorgen voor de waterloop, maar ook voor de natuur. Dan gaan we zorgen voor een heel breed draagvlak. Onder mens, boer, recreant, auto, transport, economie, flora, reeën, vissen, reptielen en andere dieren. Het project kost toch al veel geld en het heeft grote impact op de omgeving. Kijk dan naar meer belangen dan alleen droge voeten in Almelo. Aan deze beslissing is natuurlijk veel vooraf gegaan. Het hele project is een voortvloeisel van de Reggevisie, een waterplan die o.a. aangaf dat de dynamiek van de Regge terug moest komen. En ben je dan in het stadium beland dat iedereen het met de visie eens is, dan kom je in het traject van bestemmingsplannen, uitvoeringsplannen, beheerplannen, recreatieplannen en nog een heleboel andere



illustratie: Regge en Dinkel

plannen. In januari 2005 kwam het bestemmingsplan er door en effectief is de aannemerij gestart met het grondwerk in 2004. Het project is al een aardig eindje op dreef. Nog vijf jaar te gaan.

Het ree zegt: "maak die passage maar 2.5 meter hoog"

Hoe komt nu een beslissing tot stand om bij een obstakel, in dit geval de A35, een ecopassage te bouwen die qua maatvoering door het ree wordt bepaald? Makkelijker was geweest om twee dikke pijpen onder de snelweg aan te brengen. Dat bevestigt ook projectmanager Henk Lansink. Maar uiteindelijk is toch gekozen voor de meer natuurlijke oplossing. Over de snelweg heen gaat niet, dat lukt niet met water, althans daar niet. Dus moet je onder de snelweg door. Het water kunnen we gescheiden houden van een droog passagegedeelte door een bouwtechnische ingreep. Droog en nat naast elkaar. Links en rechts van de snelweg komen reeën voor, dat heeft monitoring keihard aangetoond. Over de snelweg wil je die reeën niet hebben, bovendien is de rijksweg recentelijk geheel voorzien van een grofwildkerend raster. Dus graag er onderdoor. Hoe groot moet de passage dan worden? Met Rijkswaterstaat is overleg geweest en dat overleg heeft opgeleverd dat het watergedeelte 9 meter breed moet zijn en 2 meter diep. Voor de fauna, dus ook de reeën, is een breedte nodig van 18 meter. De lengte van de onderdoorgang is 45 meter. Om reeën te stimuleren van de passage gebruik te maken is een entreehoogte (doorzicht) van 2,5 meter gewenst. Het criterium is namelijk de doorzicht. Rijkswaterstaat heeft in de afgelopen decennia een leidraad ontwikkeld voor de bouw van ecologische passages en doorgangen, zoals ecoducten. Ze hebben vastgesteld dat een ree van een passage gebruik zal maken mits de verhouding lengte gedeeld door de breedte maal de hoogte een factor

zijn **grootte** bepaalde de maatvoering van de nieuwe ecopassage in Twente

moet opleveren die kleiner of gelijk aan 1 is. Voor het droge gedeelte leverde dat precies een factor 1 op, namelijk $45 / (18 \times 2,5) = 1$

De passage is er nu. Voordat het water er doorheen stroomt zal nog wel even duren. De fauna kan er nu al gebruik van maken, mits die zich niet stoort aan de afbouwzaamheden. Er rijden voorlopig nog wel een paar machines rond. Maar als het dan zo ver is dan lopen de reeën gewoon van de ene naar de andere kant van de A35. Geen gevaar, geen botsing, geen schade, geen dode dieren. Reeprenten heb ik al gezien dicht bij één van de entrees. Het ree mag dan van invloed zijn geweest op het formaat van de passage, maar dat houdt niet in dat de passage enkel voor onze lieve diersoort is bedoeld. De hele beek wordt ingericht op doelsoorten. De rietgors bijvoorbeeld en de das. De salamander om niet te vergeten. En voor de vissen is de winde de doelsoort. In het kielzog van deze dieren lopen een heleboel andere dieren mee. Het gaat daar een dieren rijk gebiedje worden.

Omgeving

Een beek graven en het gebied inrichten kan niet anders dan impact hebben op de omgeving. Op de infrastructuur, op de economie en de leefomgeving van de mensen. Dat is ook zo, zegt Henk Lansink. Wat je daar aan kunt doen is zo helder mogelijk communiceren en alle partijen bij het proces betrekken. De Doorbraak snijdt dwars door bestaande infrastructuur heen. Een straat minder zal er niet komen door de stroom van de beek. Alle straten gaan er nu overheen. Overal worden bruggen gebouwd die passen in het landschappelijke beeld. Bij elke brug is aan beide zijden van de rijbaan een groenstrook aangebracht. Weer goed voor de passage van de fauna. Een inwoner van bijvoorbeeld Bornerbroek hoeft niet mijlen ver om te rijden om naar Almelo te komen. De afstand blijft precies hetzelfde als vroeger. In infrastructuur verandert er dus eigenlijk niets. Boeren moeten er aan wennen. "Ze zeggen, jullie plannen nu wel dat de stroom zich aan de 75 meter maximale stroombreedte houdt, maar als het daar nu buiten komt? Wat is dan de invloed op mijn land"? Allemaal heel

legitieme vragen over zaken die de bewoners en boeren aangaan. "Over de doelstellingen zijn we het eens, met iedereen. Over de uitvoering ook. Soms moet je beslissingen een kans geven. Niet alles is voorspelbaar. Hierover zijn met de belanghebbenden goede afspraken gemaakt en daar houden we ons aan. Het einddoel is dat iedereen tevreden is: de opdrachtgever, het water, de fauna en de mens die er leeft".

Wie wordt nu de baas over de Doorbraak?

Landschap Overijssel wordt de beheerder van de 13 kilometer lange en 75 meter brede natuurstrook. De status wordt natuurgebied. Met als hoofddoel water en als afgeleid doel de ecologische verbinding tussen oostelijk Twente en de Sallandse Heuvelrug. Het Waterschap Regge en Dinkel zou als beheerder ook een optie zijn geweest. Echter een waterschap staat primair voor water. Om andere belangen en doelen net zo goed te behartigen als water is de keuze om Landschap Overijssel de beheerder te laten zijn een juiste keuze. Beheer moet op een natuurlijke manier gaan. De aangelegde beek moet passen binnen het geldende landschap van Overijssel. Je zult dus iets moeten doen aan de oevers van de beek. Doe je niets dan groeit alles binnen een mum van tijd dicht. Weg landschap en mooie vergezichten. Begrazing is een beproefde methode om landschap dat dreigt te verbossen open te houden. In het verleden zijn uitstekende resultaten behaald met paarden en bijvoorbeeld Schotse Hooglanders. In de Doorbraak is de keuze gevallen op paarden. Nu is het niet de bedoeling in de lange stroom een kudde zelfregulerende wilde of half wilde paarden uit te zetten. Nee, het is de bedoeling dat daar paarden van particulieren komen. Paarden die een eigen eigenaar hebben en die dus ook door die eigenaar goed verzorgd worden. Je moet de paarden wel vrij laten grazen en zeker niet bijvoeren. Doe je dat wel of sta je toe dat recreanten dat doen dan maak je van die paarden snoepjes dieren met als gevolg dat ze hun werk als grazer niet meer goed doen en soms ietwat te vrijpostig op mensen afkomen. Dat zou problemen kunnen geven, dus niet doen. Via bebording zal het publiek daarop gewezen worden.



Foto: J. Hendriks



Foto: J. Hendriks

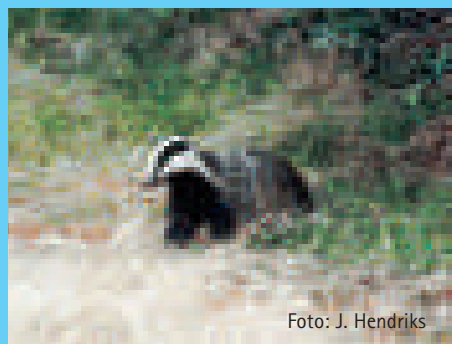


Foto: J. Hendriks



Foto: J. Hendriks

Het ree moet de andere kant van de tunnel kunnen zien



Foto: Regge en Dinkel



Foto: Regge en Dinkel



Foto: J. Huttinga



Foto: Regge en Dinkel



Foto: Regge en Dinkel



Foto: J. Hendriks

Is De Doorbraak alleen voor het water en de dieren?

De Doorbraak is voor iedereen. Iedereen mag er doorheen wandelen, uiteraard via de aangelegde c.q. nog aan te leggen wandelroutes. Het gebied wordt ook aangesloten op het wandelroutenet van Twente. Wandelen, kijken, genieten van bijzondere flora en fauna (er is ook al een uitkijktoren gebouwd), het kan en mag allemaal. Geen beperkingen. Bij de keuzebepaling voor recreatiemogelijkheden is gezegd dat de Doorbraak opengesteld wordt voor extensief medegebruik. Vooral op kleine schaal. Geen vormen van massatoerisme. Het doel van de ecologische verbinding zou hiermee teniet gedaan worden. Geen kleine watersport. Het is niet de bedoeling dat de leuk stromende beek een kano-recreatieplaats wordt. Om de stroom van de beek komt wel een raster. Dat raster is er niet om de mensen buiten te houden. Het is er om de paarden binnen te houden. Niet meer en niet minder. Een raster net zoals je die ziet om een boerenakker.

Tevreden

De Doorbraak is er dus ook voor de mensen. Geen hek er omheen om iedereen buiten te houden. Geen stiekem stukje natuurgebied voor een select groepje natuurbeschermers. Nee, voor iedereen. Fantastisch dat het Waterschap Regge en Dinkel met alle betrokken partners de Doorbraak voor elkaar heeft gekregen. En nog mooier vind ik dat ook de dieren en het ree in het bijzonder als betrokken partner in het overleg zijn betrokken. Ook hun stem is gehoord en hun natuurlijke adviezen zijn uitgevoerd. Wat gebeuren er toch mooie dingen in Nederland, in ieder geval in Twente. Iedereen is tevreden.

Dit artikel kwam tot stand door de medewerking van Bas Worm.

Wat is nu een ecologische verbinding?

Dat is een verbinding tussen natuurgebieden (met nieuwe of herstelde natuur). Ecologische verbindingen worden aangelegd om het migreren van dieren en planten tussen natuurgebieden mogelijk te maken. Ontbreken ecologische verbindingen dan dreigen zekere natuurgebieden in een isolement te raken. Ze noemen dit ook wel habitatfragmentatie. Bij een isolement dreigt het gevaar van uitstervende diersoorten en planten. Genetische uitwisseling (migratie) is het toverwoord voor het voortbestaan van plant en dier. Overigens is dat bij ons mens niet anders.

Robuuste verbinding

Een robuuste verbinding moet de uitwisseling van planten en dieren tussen de onderdelen van de Ecologische Hoofdstructuur verbeteren. De robuuste verbindingen hebben een meer regionaal en nationaal karakter, terwijl de kleinere ecologische verbindingen vooral een lokale functie hebben. Met elkaar verbonden natuurgebieden en Hoofdstructuren zijn altijd rijker aan planten en dieren dan de gebieden afzonderlijk. Een robuuste verbinding is er niet voor één soort, maar altijd voor verschillende groepen van soorten. In ieder geval voor veel soorten. Een robuuste verbinding moet altijd passen binnen het landschap. Het kan bestaan uit poelen, heide, houtwallen, bloemrijk grasland, natuurlijke waterlopen, etc.

Is er een verschil tussen robuuste verbinding en de EHS? Nee die is er niet. De robuuste verbinding wordt altijd een onderdeel van de EHS.

Hoe moet je nu de Doorbraak noemen?

De nieuw aan te leggen beek is een ecologische verbinding tussen twee gebieden die op een robuuste manier is ingericht.

U heeft in mijn voorgaande artikelen (Capreolus nummer 45 en 46) kunnen lezen dat reeën zich al eeuwen lang thuis voelen op onze breedtegraad en dat ze gewoonweg niet van extremen houden. Dit zijn dan ook belangrijke uitgangspunten voor de wijze waarop wij in Nederland reeën beheren. Het gaat er namelijk om dat wij de leefgebieden van reeën en de populaties reeën duurzaam in stand houden. Niet voor onszelf maar juist voor de toekomstige generaties mensen.

Eigenlijk een heel eenvoudige opdracht zou je in eerste instantie zeggen, maar dat blijkt in de praktijk toch niet het geval. Wij Nederlanders worstelen met deze opdracht, ontwijken deze opdracht, begrijpen zelfs misschien niet helemaal wat er nu van ons verwacht wordt. Ik zal daar wat helderheid in brengen.

Het kader

De opdracht van Europa aan de lidstaten is om de afname van biodiversiteit te stoppen. De vertaling hiervan is dat we de verscheidenheid aan soorten in Europa op zijn minst moeten behouden. Als we in staat zijn dat te realiseren dan zijn we op

het punt aangekomen dat er misschien wel weer aan ontwikkeling gedacht kan worden maar niet eerder. Onze Rijksoverheid heeft deze opdracht vertaald in natuurwetgeving die als doel heeft de gunstige staat van instandhouding van soorten en hun leefgebieden te waarborgen. De neuzen van Europa en Nederland staan dus dezelfde kant op en dat is prettig voor onder meer het ree. De natuurwetgeving is het kader waarbinnen de opdracht gerealiseerd moet worden. Voor het ree betekent dit dat de populaties in Nederland zodanig behouden moeten blijven dat de verspreiding van de populaties gegarandeerd blijft en dat de dichtheden in eerste instantie afgestemd zijn op het welzijn van de dieren. Onze reeën genieten dus een beschermde status en dat is een groot goed waar een ieder maar vooral reeën-beheerders zorgvuldig mee om moeten gaan. Hoe moet dit gerealiseerd worden? De Rijksoverheid is daar heel duidelijk in. Populaties reeën moeten planmatig en duurzaam beheerd worden waarbij de soort, en daaruit volgend ook het totale leefgebied van de soort, bescherming geniet. Hoe dat moet dat laat de Rijksoverheid gedeeltelijk over aan de



Foto: Andy van Ommeren

Provincies. De Provincies hebben de taak invulling te geven aan deze verfijnde opdracht binnen de wettelijke kaders en moeten zich houden aan bepaalde spelregels.

De spelregels

Als we in Nederland handelingen verrichten die een nadelig effect hebben op beschermde soorten dan is dat in principe verboden. In de wet staan die verboden heel duidelijk genoemd. Het is bijvoorbeeld verboden om dieren te verjagen, vangen of te doden. Het is verboden dieren te verontrusten en ook is het verboden vaste rust- en verblijfplaatsen van dieren te verstoren of te vernielen. Daarbij komt nog dat het een wettelijk plicht is

(zorgplicht) dat eenieder die handelingen verricht die een soort nadelig kan beïnvloeden, deze handelingen op de eerste plaats achterwege laat. Als dat redelijkerwijs niet mogelijk is moet zo gehandeld worden dat negatieve invloed zo veel mogelijk beperkt wordt en als dat redelijkerwijs nog niet kan dan moeten de negatieve effecten ongedaan gemaakt worden.

Concreet betekend dit voor onze beschermde reeën:

- ◆ Het is verboden reeën te verjagen, te vangen en te doden
- ◆ Het is verboden reeën te verontrusten
- ◆ Het is verboden vaste slaapplekken van reeën te verstoren of te vernielen
- ◆ Het is verplicht handelingen die nadelige gevolgen hebben voor de soort (regionaal) achterwege te laten of zo veel mogelijk te beperken.

Je moet dus wel een heel goede grond hebben om toch de verboden handelingen te verrichten of die handelingen die nadelige invloed hebben op de soort uit te voeren. Deze grond is gelukkig dan ook wettelijk bepaald anders werd het al snel een bende met het beheer van soorten.

Wettelijke grond om verboden handelingen te verrichten

Verboden handelingen zijn in twee groepen te verdelen. De eerste groep zijn handelingen die direct gericht zijn op de dieren (bijvoorbeeld verjagen of doden) en de tweede groep zijn handelingen die niet direct gericht zijn op de dieren maar wel nadelig zijn (bijvoorbeeld verkleinen van leefgebied of op tijdstippen maaien dat reekalveren in het gras liggen). Beide groepen handelingen zijn verboden maar worden wel uitgevoerd. De gronden hiervoor zijn bepaald op basis van maatschappelijke belangen.

Voor de directe handelingen zijn dit:

- ◆ Volksgezondheid of openbare veiligheid (waaronder verkeersveiligheid)
- ◆ Veiligheid luchtverkeer
- ◆ Belangrijke schade aan gewassen, vee, bossen en wateren
- ◆ Schade aan fauna met wezenlijke invloed op de soorten

Daar zijn later de volgende belangen nog aan toegevoegd:

- ◆ De voorkoming en bestrijding van onnodig lijden van zieke of gebrekkige dieren, behorende tot de diersoorten edelhert, ree, damhert of wild zwijn
- ◆ Het reguleren van de populatieomvang van dieren, behorende tot de diersoorten edelhert, ree, damhert of wild zwijn, met dien verstande dat vanwege dit belang slechts ont heffing kan worden verleend indien de aanleiding is gelegen in de schadehistorie ter plaatse en van het omringende gebied of de maximale populatieomvang in relatie tot de draagkracht van het gebied waarin de dieren zich bevinden.

Voor de indirecte handelingen zijn dit:

- ◆ Bescherming van flora en fauna
- ◆ Veiligheid van het luchtverkeer
- ◆ Volksgezondheid of openbare veiligheid
- ◆ Dwingende redenen van groot openbaar belang
- ◆ Voorkomen van ernstige schade aan vormen van eigendom (anders dan gewassen, vee, bossen, bedrijfsmatige visserij en wateren)
- ◆ Belangrijke overlast veroorzaakt door dieren, behorende tot een beschermde inheemse diersoort
- ◆ Uitvoering van werkzaamheden in het kader van bestendig beheer en onderhoud in de landbouw en de bosbouw
- ◆ Bestendig gebruik
- ◆ Ruimtelijke ontwikkeling

Alleen op basis van deze wettelijke gronden en met inachtneming van de zorgplicht kan het noodzakelijk blijken handelingen te verrichten die verboden zijn.

Concreet betekent dit dat als er geen wettelijke grond is om in te grijpen in de populatie reeën of hun leefgebied nadelig te beïnvloeden de reeën en hun leefgebied gewoonweg beschermd zijn.

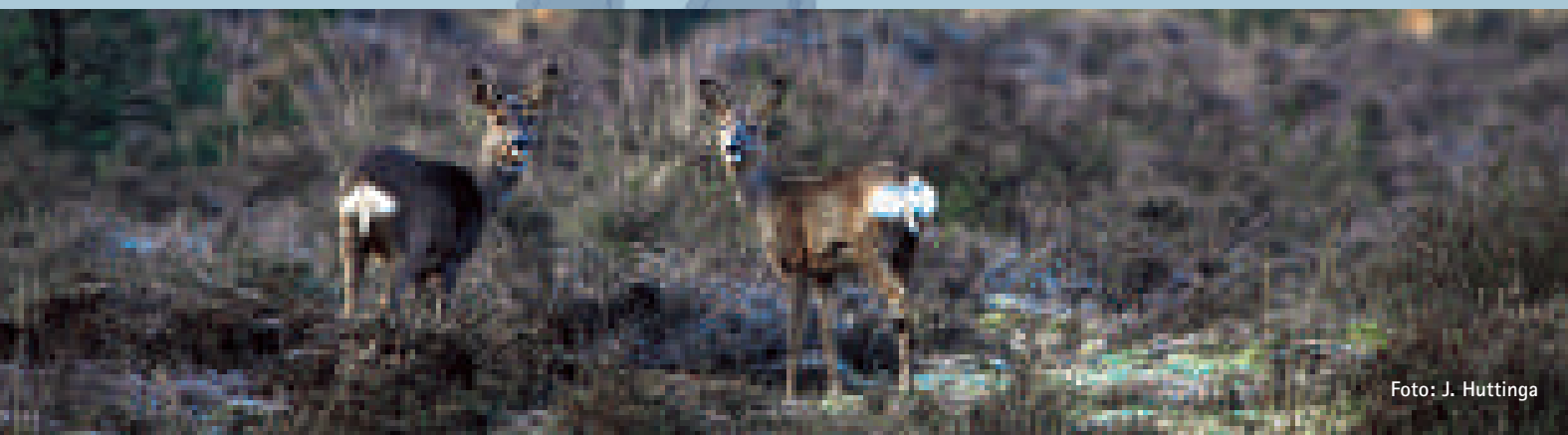


Foto: J. Huttinga

Beheer van reeën vraagt maatwerk



Foto: J. Hendriks

De onderbouwing van de noodzaak om toch de verboden handelingen te gaan verrichten is aan de reeënbeheerders.

Reeënbeheerders

"Wie zijn dit nu eigenlijk?", blijkt een terechte vraag gezien de meest uiteenlopende praktijk gerelateerde interpretaties. Welnu, dat is heel simpel.

De reeënbeheerders van Nederland zijn de minister van LNV en de Gedeputeerden van de Provincies

Zij zijn verantwoordelijk. De minister is verantwoordelijk voor de gunstige staat van instandhouding van de soort en de Gedeputeerden hebben de taak van de Rijksoverheid gekregen om de populaties

reeën in Nederland planmatig duurzaam te beheren. Zij voeren echter zelf niet het reeënbeheer uit, dat laten ze over aan grondgebruikers. Immers de reeën lopen op hun grond, dus zij hebben de primaire zorg voor de dieren, de populatie en de soort. Nu kun je alle grondgebruikers zelf laten bedenken hoe reeën en hun leefgebied beheerd moeten worden. Dat is niet verstandig, want het wordt een rivier aan papier en alle grondgebruikers worden met werk opgezadeld waar ze niet op zitten te wachten. Voor adequaat beheer is ook specifieke kennis nodig en die is bij de grondgebruikers niet altijd voorhanden. Daarom is gekozen voor het bundelen van krachten in de vorm van Faunabeheereenheden voor de directe handelingen en Organisaties van Gebied-

beheerders (bijvoorbeeld Bosschap, Stadswerk/VNG, Unie van waterschappen en Rijkswaterstaat) voor de indirecte handelingen. De faunabeheereenheid werkt met een faunabeheerplan en de organisaties van gebiedbeheerders met een gedragscode. Beide documenten geven invulling aan de noodzaak waarom handelingen verricht moeten worden die nadelig zijn voor de soort, niet meer en niet minder.

Faunabeheerplan

Het faunabeheerplan is dus eigenlijk een heel eenvoudig document waarin bijvoorbeeld voor het beheer van reeën wordt opgeschreven waar reeën leven, hoeveel het er zijn en of de populatie nog groeit, stabiel is of afneemt. Vervolgens wordt

opgeschreven of er knelpunten zijn met de wettelijke belangen die behoren bij de directe handelingen. (Doorgaans artikel 68 genoemd. De draagkracht van het gebied specifiek voor reeën is hier onderdeel van). In het plan wordt beschreven wat er gebeurt als we niets doen in relatie tot de wettelijke belangen. En als dat leidt tot onaanvaardbare knelpunten met de belangen, wordt beschreven hoe dat opgelost gaat worden.

De beschrijving hanteert een prioriteitenlijst: voorkomen dat het knelpunt ontstaat en als dat niet lukt, beperken dat de conflicten ontstaan door maatregelen te treffen die direct gericht zijn op de dieren (met als uiterste maatregel bij reeën, het afschot).

Het mooiste is dat ook nog de punten zijn vastgesteld die beschreven moet worden in het Faunabeheerplan (artikel 10 besluit faunabeheer). Lees het artikel en iedereen weet als het goed is wat van hem/haar verwacht wordt. Het faunabeheerplan is dus puur een argumentatie op basis van wettelijke gronden om als de noodzaak er is, ontheven te worden voor uitvoeren van verboden handelingen.

Een eventueel te verlenen ontheffing met bijbehorende voorwaarden en handhaving is vervolgens een taak van de Provincie en niet van de FBE. Dit hoort dus ook niet in een faunabeheerplan thuis. Wat wel in een faunabeheerplan thuis hoort maar slechts in beperkte mate wordt opgenomen is maatwerk.

Maatwerk in de WBE

Beheer van reeën is niet overal hetzelfde, het landschap, de vegetatie, de infrastructuur, het gebruik van de omgeving door de mens, de aanwezige andere soorten, de gebiedsbegrenzing en ga zo maar door is steeds verschillend. In heel Nederland, in elke provincie en in elke regio van de provincie. Soms gaan de verschillen zelfs door tot op lokaal niveau. Het is dan ook logisch dat de uitwerking van reeënbeheer alleen maar mogelijk is op WBE niveau. Alleen op dit niveau hebben grondgebruikers en uitvoerders van het beheer inzicht in de lokale verschillen die van invloed zijn op het gedrag en de leefwijze van reeën. Gedrag en leefwijze zijn zeer bepalend voor het welzijn van reeën. Je zou dus verwachten dat elke WBE die reeën in haar werkgebied heeft minimaal een jaarlijks actueel werkplan heeft. Een plan waarin duidelijk staat beschreven waar de reeën leven in het WBE-gebied, hoe veel reeën er leven en hoe deze migreren door het leefgebied. Zo ook, waar, wanneer en waarom er knelpunten met de wettelijke belangen (kunnen) optreden, en welke maatregelen er getroffen worden om eventuele conflicten met wettelijke belangen te voorkomen en zo nodig te beperken. De praktijk wijst echter anders uit.... Slechts een beperkt aantal WBE's heeft dit beschikbaar en een groot aantal WBE's is sinds de komst van de 'Leidraad reeënbeheer' begonnen met het vergaren van deze gegevens. Maatwerk reeënbeheer is in Nederland dus nog geen gemeengoed. De Minister en de Gedeputeerden van de Provincies hebben dus nog niet (volledig) wat ze eigenlijk wel nodig hebben om invulling te geven aan hun verantwoordelijkheid. In mijn volgend en laatste artikel in deze reeks zal ik nader toelichten hoe dit wel bereikt kan worden, want een ding is zeker de reeën in Nederland verdienen, als indicatorsoort voor hoe duurzaam wij met onze leefomgeving omgaan, MAATWERK in de WBE.

Het faunabeheerplan bevat ten minste de volgende gegevens: Artikel 10 Faunabesluit

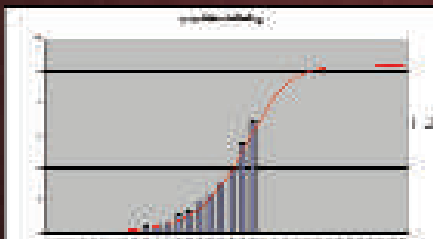
- a. de omvang van het werkgebied van de faunabeheereenheid;
- b. een kaart waarop de begrenzing van het werkgebied van de faunabeheereenheid is aangegeven;
- c. kwantitatieve gegevens over de populatie van de diersoorten ten aanzien waarvan een duurzaam beheer noodzakelijk wordt geacht, met inbegrip van gegevens over de aanwezigheid van de populaties in het betrokken gebied gedurende het jaar;
- d. een onderbouwing van de noodzaak van een duurzaam beheer van de in onderdeel c bedoelde diersoorten, waaronder een onderbouwde verwachting van de belangen als bedoeld in artikel 68, eerste lid, van de wet die zouden worden geschaad indien niet tot beheer zou worden overgegaan;
- e. een beschrijving van de mate waarin de in onderdeel d bedoelde belangen in de vijf jaren voorafgaand aan het ter goedkeuring indienen van het faunabeheerplan zijn geschaad;
- f. de gewenste stand van de in onderdeel c bedoelde diersoorten;
- g. per diersoort een beschrijving van de aard, omvang en noodzaak van de handelingen die zullen worden verricht om de gewenste stand, bedoeld in onderdeel f, te bereiken;
- h. per diersoort en gewas een beschrijving van de handelingen die in de periode, bedoeld in onderdeel e, zijn verricht om het schaden van de in onderdeel d bedoelde

- belangen te voorkomen, alsmede, voorzover daarover redelijkerwijs kwantitatieve gegevens beschikbaar zijn, een beschrijving van de effectiviteit van die handelingen;
- i. voorzover het plan betrekking heeft op het beheer van edelherten, damherten, reeën of wilde zwijnen, een beschrijving van het voedselaanbod, de relatie tussen dit voedselaanbod en de grootte van de populatie van de betrokken dieren alsmede de mogelijkheden van uitwisseling met aangrenzende terreinen;
- j. een beschrijving van de plaatsen in het werkgebied van de faunabeheereenheid waar en de perioden in het jaar waarin de in onderdeel g bedoelde handelingen zullen plaatsvinden;
- k. de mogelijkheid en de voorwaarden om gebruik te maken van een aan de faunabeheereenheid verleende ontheffing op gronden van jacht-houders die niet bij de faunabeheereenheid zijn aangesloten, mits die gronden binnen het werkgebied van de faunabeheereenheid vallen en voorzover die gronden plaatsen als bedoeld in onderdeel j omvatten waar planmatig beheer noodzakelijk is;
- l. voorzover daarover kwantitatieve gegevens beschikbaar zijn, een onderbouwde inschatting van de verwachte effectiviteit van de in onderdeel g bedoelde handelingen;
- m. een beschrijving van de wijze waarop de effectiviteit van de te verrichten handelingen zal worden bepaald

Nu voor veel FBE's de tweede generatie faunabeheerplannen wordt opgesteld, krijg ik van een flink aantal mensen de vraag hoe het ook alweer met de logistische methode zat als het ging om het vaststellen van de jaarlijks te verwijderen hoeveelheid dieren om de populatie op een vooraf bepaalde stand te houden. Aanleiding voor de vraag is het toenemende besef dat het voorkómen van verkeersslachtoffers onder het ree een meer valide onderbouwing is van het te voeren reeënbeheer dan de slechts lokaal optredende eventuele landbouwschade.

Onderstaand in een kort overzicht nogmaals de logistische methode.

Stap 1, bepaal met behulp van de telgegevens de ecologische draagkracht. Over het hoe en waarom van het logistische model is door mij al in een tweetal artikelen uitgelegd. Het resultaat van de berekening is een s-vormige curve. Als de ecologische draagkracht via het -model is bepaald, dan is bekend wat de reeënstand kan worden indien de omstandigheden zich niet wijzigen. Je weet dan wat je bij ongewijzigd beheer zult krijgen en je weet tevens ook hoe de populatie reeën zich naar alle waarschijnlijkheid zal ontwikkelen.



In bovenstaand voorbeeld worden de getelde dieren weergegeven met staven, en de met de logistische methode berekende ontwikkeling (voorspelling) in de vorm van een rode lijn weergegeven. In dit geval zou de totale populatie door kunnen groeien naar circa 3000 dieren.

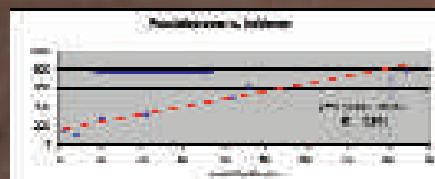
Stap 2, stel de maatschappelijke draagkracht vast.

De maatschappelijke draagkracht is niets anders dan het bepalen van de stand die je wilt nastreven. Belangrijk is dat je dat-

gene waarmee je de maatschappelijke draagkracht bepaalt in verband moet kunnen brengen met de populatiegrootte. Die stand moet gerelateerd zijn aan iets dat je kunt meten. Dat kan verkeerveiligheid zijn, valwild, de aanwezigheid van ziekten en parasieten, de conditie, schade in bosverjonging en de wettelijke belangen.

In de ene WBE wordt de maatschappelijke draagkracht bepaald door een relatie te zoeken tussen gezondheid en de populatiegrootte, en weer een ander WBE doet dat door een verband te achterhalen tussen aantallen valwild en de populatiegrootte. Het bepalen van een maatschappelijke draagkracht is afhankelijk van de lokale situatie. Daar waar bosverjonging plaatsvindt door middel van aanplant lijkt een relatie tussen vraatschade en de populatiegrootte voor de hand te liggen, terwijl in verstedelijkt gebied een relatie tussen verkeerveiligheid en de populatiegrootte voor de hand lijkt te liggen. Met name het toenemend aantal verkeersslachtoffers onder het ree baart veel beheerders zorgen.

Hieronder is een voorbeeld van een bestaande relatie tussen de populatiegrootte en het aantal incidenten (ongelukken en bijna-ongelukken op de weg).



Een voorbeeld van het bepalen van een maatschappelijke draagkracht: als er in het geval van bovenstaande relatie wordt bepaald dat 80 stuks incidenten als nog net acceptabel wordt gezien door de beheerders, dan betekent dit dat de maatschappelijke draagkracht circa 800 dieren bedraagt.

Stap 3, bepaal met behulp van de bij Stap 1 berekende draagkracht de aanwascurve

Omdat bekend is hoe de populatie zal groeien en wat bij welke populatiegrootte de aanwas is, is op een vrij eenvoudige wijze te bepalen wat het aantal dieren is dat uit de populatie dient te worden verwijderd. Ook deze stap is door mij in het eerder aangehaalde tweetal artikelen beschreven. De bouwstenen hiervoor zijn al berekend in stap 1. Het is in dit geval een kwestie van herschikken van cijfers om zo de aanwascurve te bepalen.



Als eenmaal een aanwascurve is bepaald dan is daarin eenvoudig af te lezen hoe groot het aantal dieren is dat er jaarlijks verwijderd dient te worden. In dit geval circa 255 dieren per jaar.

Het logistisch model geeft antwoord op belangrijke vragen. Het is een onontbeerlijk instrument voor goed beheer

Help, ik tel meer dieren dan voorheen.....

Een waarschuwing is echter op z'n plaats. Laat je nou niet al te zeer van je stuk brengen als de getelde stand op enig moment iets boven of onder de maatschappelijke draagkracht lijkt te liggen. Een dergelijke vertekening kan door veel zaken worden veroorzaakt. Zo kan het een gevolg zijn van een slecht of goed voorjaar (minder dieren of meer dieren), slecht of goed weer tijdens de telling (meer of minder dieren), veel of weinig

ervaren tellers (meer of minder dieren), meer of minder hectares geteld gebied (meer of minder dieren) enz. enz.

Je mag dergelijke telgegevens dus alleen maar in de vorm van een tijdreeks (d.i. een aantal opeenvolgende teljaren) beschouwen alvorens je kunt spreken van een echte stijging of daling van de populatie. Door de reeks over een flink aantal jaren te beschouwen wordt een deel van deze schommelingen uitgevlakt, en is een veel betere uitspraak te doen over het wel en wee van een populatie dan op basis van bijvoorbeeld een tweetal punten.

Het gaat er immers om dat we met ons beheer niet te veel van de hak op de tak springen en niet laten verleiden tot schoksgewijze aanpassing door positieve dan wel negatieve uitschieters in de telling. De vraag is namelijk of die uitschieters wel representatief zijn; in de meeste gevallen zijn ze dat niet.

Uiteindelijk is beheer een kwestie van lange adem waarbij even tot drie tellen, het totaal plaatje overzien en nadenken, dient te winnen van het handelen naar de waan van de dag.



Vervolg van pagina 9

Geluiddempers

Charles Smith-Jones zegt iets over de voordelen van een geluiddemper op een jachtbuks. Als een buks wordt afgevuurd hoor je een samengestelde geluid. 1. Een mondingsknaal wanneer de kogel de loop uitkomt. Deze is van de ontbrandingsgasen die met geweld de loop uitkomen. 2. De kogelknaal als de kogel de geluidsbarrière doorbreekt.

Beide geluiden bereiken de jager tegelijkertijd en het aantal decibels kan oplopen tot meer dan 160 db, hetgeen ernstige blijvende gehoorbeschadigingen kan veroorzaken. Gebruik je een demper, dan kan het geluid met eenderde teruggebracht worden, hetgeen prettig is voor jager, de

begeleider, de omgeving en de hond. Bovendien wordt de opslag van de buks voor een groot deel tegengegaan, zodat je beter door het schot heen kunt kijken. Een voordeel is ook dat het wild de bron van het geluid minder goed kan lokaliseren, daar dit vooral gebeurt door de mondingsknaal. Dat kan betekenen, dat van een rotte of van een roedel de dieren minder verstoord worden zodat er meer exemplaren achter elkaar geschoten kunnen worden. De echo's van de mondingsknaal nemen af wanneer er in de buurt van bosranden of andere opstanden wordt gevraagd. Omdat je beter door het schot heen kunt kijken zie je soms of het schot al of niet goed zat en je kunt direct corrigeren met eventueel een tweede schot. Nadeel is dat een goede suppressor 500



Foto: J. Huttinga

tot 750- gram weegt, honderden euro's kost en dat je een schroefdraad op het einde van de loop moet maken. Je buks wordt langer en je moet opnieuw inschieten. Maar jaag je veel en wil je geen gehoorbeschermers dragen, dan betekent een soundmoderator een aanzienlijke bescherming voor je gehoor. In sommige landen (waaronder Nederland - het zal ook eens niet zo zijn -) is zo'n ding om onverklaarbare redenen verboden, dus overtuig je eerst van de legaliteit.

jan1.smit@wxs.nl



Vakmanschap voor veiligheid van mens en dier
...al ruim 35 jaar!



Arfman Hekwerk b.v.
Ondernemersweg 15
7451 PK Holten
Tel 0548 36 29 48
Fax 0548 36 50 42
Internet www.arfman.nl
E-mail info@arfman.nl

Uw specialist in:

- Landschappelijke afrasteringen
- Kleinwild- c.q. dassentunnels en grofwildtunnels
- Inrichting van begrazingsprojecten
- Wild- en veeroosters
- Industriële en paneelhekwerken
- Rasterplannen en bestekken
- Verkoop van afrasteringsmateriaal
- Dealer van producten ter voorkoming van fauna-verkeersslachtoffers, zoals wildre ectoren (WEGU), Duftzaun en Kitzrettung (Hagopur)



HEMKER



BEKKING

Is deze straks van u?



SWAROVSKI
OPTIK



In nauwe samenwerking met Swarovski Optik heeft Hemker & Bekking voor de feestdagen nog een aantrekkelijke verloting. Dit vanwege het feit dat Hemker & Bekking sinds dit najaar ook wapens en munitie verkoopt in haar filiaal in Leimuiden. Onder alle klanten* die ons tot eind december 2008 in één van de vier filialen bezoeken, verloten wij een Swarovski Z6i. Deze richtkijker is het nieuwste topproduct van Swarovski met een winkelwaarde van € 2.750,-. Als u ook kans wilt maken op deze toprichtkijker kom dan voor het einde van dit jaar (2008) naar één van onze filialen. Bij besteding van minimaal € 50,- en het inleveren van onderstaande coupon met daarop uw antwoord op de vraag, kan deze Swarovski Z6i straks misschien wel van u zijn! Kijk voor de specificaties van deze richtkijker en voor het juiste antwoord op: www.swarovskioptik.com

IK DING MEE NAAR DE SWAROVSKI Z6i

Bij besteding vanaf € 50,- in een van de winkels van H&B doe ik mee aan de verloting van de schitterende SWAROVSKI richtkijker Z6i met een winkelwaarde van € 2.750,-. **VRAAG:** Bij gebruik van de Z6i 2,5-15 x 56 bedraagt het gezichtsveld bij de kleinste vergroting op 100 meter een aantal meters. Hoe groot is dat gezichtsveld precies?

Naam: Telefoonnr.:

e-Mail: Antwoord is: meter.

LET OP: de winkels van H&B zijn op 24 en 31 december geopend tot 16.00 uur.

✂ Ik heb de voorwaarden gelezen die hieronder staan vermeld.

Voorwaarden: Een klant is iemand die minimaal 50,- besteedt. De verloting is geldig t/m 31 december 2008 en alleen bij inlevering van een duidelijk ingevulde coupon. Uit coupons met correct antwoord wordt één winnaar getrokken die telefonisch op de hoogte wordt gebracht. Over de uitslag kan niet worden gecorrespondeerd. * Gratis flacon likeur alleen boven de 16 jaar en zolang de voorraad strekt.

SUHLER WAFFENÖL
Een gratis flacon likeur voor elke klant.
Alleen op 27, 30 en 31 december. Op is op.



TWELLO Nijverheidsstr. 5 Tel. 0571 276552 **BEEK en DONK** Brouwersstr. 25-a Tel. 0492 553460
LEIMUIDEN Tuinderij 15-a Tel. 0172 506593 **STEENWIJK** Woldmeentherand 11 Tel. 0521 521430
OPENINGSTIJDEN Di. t/m Vr. 10:00-18:00 uur Za. 10:00-17:00 uur
INTERNET www.hemker-bekking.nl Mail: info@hemker-bekking.nl

