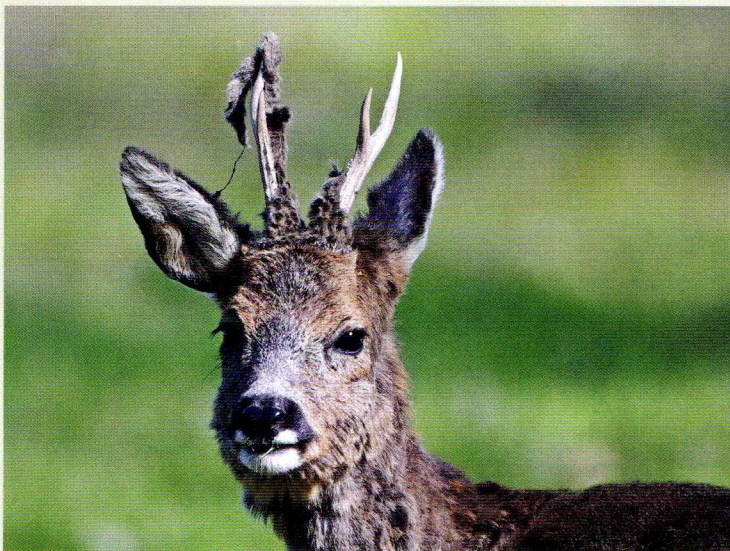


Paspoort Ree

Het bokkenseizoen staat voor de deur. Wanneer vegen bokken hun gewei ook alweer en verharen dragende geiten? En welke kenmerken zijn eigenlijk betrouwbaar bij het aanspreken? Dier-ecoloog Bas Worm zet in dit 'reeënpaspoort' enkele hoofdzaken helder op een rij.

Tekst en foto's **Bas Worm**



1. Vegen van de bokken

Het reeënjaar is altijd boeiend. Voortdurend zijn er veranderingen in de ontwikkeling en in het gedrag van de dieren. Een aantal daarvan heeft te maken met de leeftijd(sklasse), bijvoorbeeld het gaan deelnemen aan de voortplanting bij degenen die de volwassen leeftijdsfase bereiken. Een aantal zaken komt elk jaar weer terug. In het voorjaar is dat bijvoorbeeld de verharing en bij de reebokken het vegen van het gewei. In de maand april kun je zowel geveegde bokken als bokken in de bast tegenkomen. Zowel jonge alsook volwassen tot oude(re) reebokken kunnen in deze maand hun gewei vegen. Het aanspreken op leeftijd in deze periode lijkt makkelijker dan het is. Ondanks dat velen daarvan zijn overtuigd, zijn het tijdstip van verharen en het tijdstip van vegen geen betrouwbare kenmerken voor leeftijdsschatting. Een veelvuldig gehoord adagium luidt: 'Oude bokken vegen het eerst, jonge bokken later'. Toch blijkt dat maar al te vaak onjuist. Aan de hand van gemarkeerde bokken in een tweetal (Duitse) studies kon – kortweg – het volgende worden vastgesteld: van de gemarkeerde dieren veegden de twee- en driejarige bokken het eerst. Eind maart, begin april kun je bokken ouder dan twee jaar zowel in de bast als geveegd tegenkomen. De jaarlingen vegen wel allemaal pas later, vanaf de derde week van april. Kortom: we kunnen niet zoveel afleiden over de leeftijd uit het wel of niet geveegd zijn, met uitzondering van de jaarlingen. In *de Jager* (aprilnummer 2020) is uitgebreid op het aanspreken van 'april-bokken' ingegaan. Voor degenen die hier nog meer over willen lezen, kunnen terugvallen op de voor dat artikel gebruikte bronnen: Hespeler, Osgyan en Ellenberg¹.

¹ Het betreft de volgende publicaties: 'Rehwild-Report' van Wolfram Osgyan (1989) en 'Rehwild Heute' van Bruno Hespeler (2003) waarin de door Ellenberg (1974) verzamelde gegevens over vegen en verharen zijn weergegeven.



2. Verspreiding van het ree

Het ree (wetenschappelijk naam: *Capreolus capreolus*) kun je in vrijwel geheel Nederland tegenkomen. Het volwassen mannetje wordt algemeen aangeduid als reebok, het vrouwtje als reegetit. Hoe anders was de verspreiding in de tweede helft van de 19^e eeuw. Toen kwam het ree vrijwel alleen voor in Gelderland en Limburg. Het uitbreidingsgebied nam vanaf dat moment gestaag toe en rond 1950/1960 kwam het ree al overal op de (hoge) zandgronden voor. Anno nu leeft dit dier vrijwel overal, met uitzondering van de kop van Noord-Holland, Texel en Vlieland. Met een omvang van een flinke hond en zijn hoge achterkant is het aangepast om sluip-door-kruip-door door het landschap te bewegen. Het kleinschalige cultuurlandschap met veel overgangen tussen bos en open veld is zijn voorkeursbiotoop, ook al komen we ze tegenwoordig zelfs in de uitgestrekte zeekleipolders tegen en in andere gebieden waar nauwelijks dekking is; ook wel de zogenoemde 'veldreeën'. Afhankelijk van de leeftijdsfase en externe omstandigheden zoals de aanwezigheid van voldoende rust en voedsel (het ree is een 'snoeper', een echte fijnproever) bereiken de dieren een levend gewicht van circa 15 tot 35 kilo.

3. Verharen van reeën

In het voorjaar (half maart tot half mei) verharen reeën van de dikke, veelal grijze, wintervacht naar de dunnere roodbruine zomervacht. De verharing naar de wintervacht (holle dikke haren) vindt vervolgens weer plaats in september en oktober. Die laatste overgang duurt vaak korter (4 weken tegenover circa 8 weken) en is minder opvallend, maar in het voorjaar zien de dieren er soms echt 'slordig' uit met losse plukken haren, soms zelfs kale plekken. Ook hier waart vaak de hardnekkige opvatting rond dat jonge dieren het eerst verharen. Maar ook voor het tijdstip van verharen geldt dat we er niet zoveel over de leeftijd uit kunnen afleiden, net zoals bij het veegmoment het geval is. Binnen het tijdstip van verharen is de spreiding tussen de dieren zo waarneembaar groot, zelfs binnen eenzelfde leeftijdsklasse, dat je er geen harde conclusies aan kunt verbinden. Hoe komt dat nou? Welnu, vegen en verharen zijn namelijk niet zo zeer leeftijdsgebonden, maar zijn veel meer gerelateerd aan de algehele conditie en de erfelijke aanleg van een dier. Echter, wat vaak wel geldt in dit kader:

- als geiten dragend of al zogend zijn, verharen ze vaak later dan geiten die dat niet zijn. Dit moet vervolgens niet worden geïnterpreteerd als 'die laat-verharenden geiten hebben een mindere conditie'. Nee, deze dieren stoppen juist hun energie in het kalvef van de kalveren (goede moeders dus!);
- zie je vrouwelijke dieren in april en mei al geheel in het mooie zomerkleed, dan zijn het meestal smalreeën.

Kortom: voor het onderscheid tussen reeën van twee jaar en ouder zullen we ons vooral moeten richten op de lichaamskenmerken als de betere aanspreekkenmerken in plaats van verharen en vegen, waarbij verharen overigens wel een iets betrouwbaarder kenmerk is dan het vegen (bij de bokken). Bij het aanspreken hanteren we voor de betrouwbaarheid van kenmerken de volgende reeks (van meest betrouwbaar naar onbetrouwbaar): lichaamsbouw (vorm en nek) – gedrag – tijdstip verharen – veegtijdstip gewei – gezichtsmaskers.



4. Territoriaal gedrag

In het voorjaar zie je bij reeën territoriaal gedrag. Om precies te zijn: bij de volwassen reebokken. Reebokken worden niet pas territoriaal na het vegen van hun gewei, maar zijn dat al in de voorafgaande bastperiode als ze vaak nog in sprongverband lopen. Een deel van het benuttingsgebied van een bok wordt gemarkeerd en verdedigd tegen ongewenste indringers: dat is het territorium, dat circa een kwart van de oppervlakte van het benuttingsgebied omvat. De grenzen van zo'n territorium liggen vaak op ook voor de mens duidelijk zichtbare, landschappelijke grenzen, bijvoorbeeld de rand van een bosvak of een bospad. De bok markeert zijn territorium op verschillende manieren; indirect via geuren en zichtmarkeringen (veegboompjes en krabplekken) en direct via verhoogde eigen aanwezigheid, zeker langs de grens van zijn territorium. Leuk weetje hierbij is dat vooral jonge bokken significant meer vegen en markeren dan de volwassen bokken. Ook wordt er meer door bokken gemarkeerd als het aantal 'indringers' (jonge bokken die op zoek zijn naar een eigen territorium) toeneemt.

Een bokkalf krijgt zijn eerste gewei ergens in het laatste kwartaal van het jaar waarin het is geboren, vaak niet meer dan een paar knopjes, en werpt dat (meestal) na de jaarwisseling af. In februari of maart start dan de groei van wat we het 'jaarlinggewei' noemen, ook al is het dier op dat moment strikt genomen nog bokkalf, want op dat moment circa negen maanden oud. De datum van 1 april wordt het meest gehanteerd als overgangsdatum van bokkalf naar jaarlingbok. Dat is overigens vooral een door mensen bedacht (administratief) moment; biologisch gezien is het nog tot minstens 1 mei 'kalf'. Eigenlijk behoeft het geen betoog, maar evengoed: dat jaarlinggewei kan zich ontwikkelen tot elke vorm die we bij reeën kennen, dus het wordt echt niet standaard een spitsier, maar kan ook een gaffel of zelfs meteen een zesender worden.

Reegeiten zijn strikt genomen niet territoriaal, maar ze zijn wel dominant. De sterkste geit loopt in de beste stukken van het leefgebied. Ze zijn redelijk tolerant richting eigen familieleden, maar weinig tolerant naar 'vreemde' soortgenoten.



5. Sociaal gedrag

In de winter zijn de kalveren, geboren in het voorgaande jaar, nog bij de geit. Als het voorjaar nadert, vallen de grotere wintersprongen weer uiteen tot de afzonderlijke gezinssprongen. In april en mei worden de meeste jaarlingbokken door de territoriale bokken weggejaagd. Dat is de periode van het jaar dat veel van deze jonge, onervaren bokken continu in beweging zijn, steeds weer weggejaagd worden en op zoek zijn naar een eigen benuttingsgebied. Dit zijn de dieren die in het voorjaar vaak in het verkeer sneuvelen. Het geitkalf – bijna smalree – blijft in tegenstelling tot de jaarlingbok wel bij de geit in het voorjaar, totdat ze bij het aanbreken van de bronst (tijdelijk) wordt verjaagd.